

DE



## GEBRAUCHSANWEISUNG

© 2019 breathelo ist eine Wort-Bild Marke der Carbomed Medical Solutions GmbH. Alle Rechte vorbehalten.

Nicht zur Verhütung zugelassen.



Versionsnummer: 4.0

Datum: 20.10.2021



Carbomed Medical Solutions GmbH

Neue Stiftingtalstraße 2

A-8010 Graz

Geschäftsführung: Bastian Rüter, Dr. Horst Rüter

[www.breathelo.at](http://www.breathelo.at)

[contact@breathelo.at](mailto:contact@breathelo.at)

## Inhalt

1	Allgemeines .....	4
1.1	Lieferumfang.....	4
1.2	Kompatibilität mit Mobilgeräten.....	4
1.3	Sicherheitshinweise .....	5
1.4	Anwendungsbereich .....	5
1.5	Einschränkungen.....	6
2	Das breathe ilo Gerät .....	7
2.1	Bedienung und Funktionsanzeige .....	7
2.2	Ladevorgang .....	7
2.3	Zusammenbau .....	8
2.4	Reinigung und Desinfektion.....	8
3	Die breathe ilo App.....	9
3.1	Installation und Inbetriebnahme.....	9
3.2	Registrierung .....	9
3.2.1	Registrierung.....	9
3.2.2	Bluetooth Pairing .....	9
3.2.3	Eingabe erster Zyklus .....	10
3.3	Bedienung .....	10
3.3.1	Hauptmenü .....	10
3.3.2	Eintragen einer Blutung .....	11
3.3.3	Durchführen einer Messung .....	12
3.3.4	Fehlerbehebung.....	13
3.4	Weitere Menüpunkte.....	14
3.4.1	Zyklus .....	14
3.4.2	Kalender .....	14
3.4.3	Wiki .....	14
3.5	Einstellungen .....	14

3.5.1	Profil.....	14
3.5.2	Erinnerungen .....	15
4	Technische Daten und weitere Informationen.....	16
4.1	Technische Daten.....	16
4.2	Lager- und Betriebsbedingungen .....	16
4.3	Verpackungssymbole .....	16
4.4	Wartung .....	17
4.5	Entsorgung.....	17
4.6	Bestellung von Gebrauchsmaterialien .....	17
4.7	Garantie & Rückgabe.....	17
4.8	Hilfe & Kontakt.....	17

# 1 Allgemeines

breathe ilo ist der erste Zyklustracker weltweit der mittels Atemluftanalyse deine fruchtbaren Tage erkennt. breathe ilo unterstützt dich deinen Körper besser kennenzulernen und zeigt dir die Tage mit der höchsten Wahrscheinlichkeit für eine Empfängnis. Mit breathe ilo hast du deinen individuellen Begleiter gefunden, um deine eigenen Zyklusmuster zu erkennen.

Bitte lies dir die Gebrauchsanweisung und Sicherheitshinweise aufmerksam durch. Wir wünschen dir viel Spaß mit deinem breathe ilo Gerät und der App!

## 1.1 Lieferumfang

- 1x breathe ilo Zyklustracker
- 1x Mundstück
- 1x Nasenklammer
- 1x Ladekabel
- 1x Quick Guide zur Gebrauchsanweisung



Hinweis: Für das Laden ist ein handelsübliches Ladegerät mit USB-A Ausgang nötig, das im Elektrofachhandel besorgt werden kann.

Empfohlene Spezifikation:

- Output 5 V DC
- 500 mA Mindeststrom

## 1.2 Kompatibilität mit Mobilgeräten

Die Anforderungen zur Verwendung des breathe ilo Zyklustrackers und der breathe ilo App sind:

- Apple Betriebssystem iOS 11.0 oder höher
- Android Betriebssystem 6.0 oder höher

Zusätzlich wird eine Internetverbindung (3G oder WLAN) benötigt und Bluetooth LE zur Kopplung mit dem Zyklustracker. Die Kompatibilität mit deinem Smartphone kannst du in den Geräteinformationen deines Smartphones einsehen.



### 1.3 Sicherheitshinweise

Die Nichteinhaltung von Warn- und Sicherheitshinweisen kann zu gefährlichen Situationen führen. Beachte daher die gelisteten Hinweise, um breathe ilo reibungslos zu verwenden.

- Breathe ilo kann von Personen mit eingeschränkten körperlichen, sensorischen oder geistigen Fähigkeiten oder mangelnden Erfahrungen und Kenntnissen verwendet werden, wenn sie beaufsichtigt oder in Bezug auf die sichere Verwendung des Geräts instruiert werden und die damit verbundenen Gefahren verstehen.
- Zum Aufladen des Akkus darf das Gerät nur mit einer Schutzkleinspannung versorgt werden, die der Markierung am Gerät entspricht.
- Dieses Gerät enthält einen nicht-austauschbaren Akku.
- Nur im Innenbereich verwenden, um beste Messergebnisse zu erzielen.
- Verwende das Gerät nicht, nachdem es hinuntergefallen ist, da das Gerät möglicherweise beschädigt oder die Kalibrierung verfälscht ist.
- Verwende das Gerät nicht, wenn äußere Schäden sichtbar sind.
- Drücke die Ein-/Ausschalttaste nicht mit scharfen Gegenständen oder Fingernägeln.
- Während dem Ladevorgang des breathe ilo Geräts ist die Messung nicht möglich.
- Die Messung muss mit dem mitgelieferten Mundstück und der Nasenklammer erfolgen.
- Sieh nicht in die Sensoren oder stecke Finger oder Zunge in das Messrohr, da das z.B. zu Hautirritationen führen kann.
- Diese Anwendung ist nicht für Kinder gedacht. Es enthält Kleinteile und sollte daher stets außerhalb deren Reichweite aufbewahrt werden.

### 1.4 Anwendungsbereich

breathe ilo ist ein Gerät, das dazu bestimmt ist, den CO<sub>2</sub>-Partialdruck während des weiblichen Zyklus zu beobachten, um die Vorhersage des Eisprungs zu unterstützen und dadurch die Empfängnis zu erleichtern. Der CO<sub>2</sub>-Partialdruck ist die wichtigste Messgröße, um eine Vorhersage der fruchtbaren Phase zu treffen, da Änderungen des CO<sub>2</sub>-Partialdrucks während des Zyklus mit der fruchtbaren Phase korrelieren.

Zur Bestimmung der Zyklusphasen sollte daher täglich – am besten – im selben Zeitfenster eine Messung durchgeführt werden. Obwohl die Messung

tageszeitunabhängig ist, empfehlen wir, die Messung in die Morgenroutine einzubinden. Dann besteht auch nicht die Gefahr, auf eine Messung zu vergessen.

Das Gerät wird in Kombination mit einer Smartphone-App verwendet, um die Ergebnisse der Messung anzuzeigen und die Eingabe von Symptomen in Form eines Zyklus-Tagebuchs zu ermöglichen. Diese Eingabe hilft unter anderem, den eigenen Körper besser kennenzulernen.

## 1.5 Einschränkungen

breathe ilo ist für Personen zwischen 18 und 40 Jahren geeignet. Personen außerhalb dieser Altersgruppen dürfen breathe ilo nicht nutzen.

breathe ilo ist nicht zur Empfängnisverhütung geeignet.

breathe ilo kann bei Frauen mit Lungen- und Atemwegserkrankungen (wie Asthma, COPD), bei der Einnahme von hormonellen Verhütungsmitteln oder exzessiven Drogen- und Alkoholkonsum nicht eingesetzt werden.

breathe ilo ist für regelmäßige Zyklen mit Längen zwischen 24 und 35 Tagen getestet. Bitte beachte, dass Zyklen mit einer Länge von unter 21 Tagen oder über 40 Tagen von uns nicht korrekt ausgewertet werden. Bei abweichenden Zykluslängen, Zyklusstörungen (z.B. PCO-Syndrom) oder akuten Erkrankungen (z.B. Grippe) kann nicht garantiert werden, dass die Auswertung korrekt erfolgt.

Bis zu 15 Minuten vor der Messung dürfen keine kohlenstoffhaltigen Getränke konsumiert werden, geraucht oder Sport betrieben werden.

Während der Messung ist es wichtig die Nasenatmung zu verhindern. Benutze daher bitte immer die Nasenklammer oder halte dir die Nase zu, um bestmögliche Resultate zu erzielen.

## 2 Das breathe ilo Gerät

### 2.1 Bedienung und Funktionsanzeige



- 1 Messrohr
- 2 Sensorfenster
- 3 Mundstück
- 4 Ein-/Ausschalttaster
- 5 Ladezustandsanzeige
- 6 Bluetooth-Anzeige
- 7 Gehäuse

Das Gerät lässt sich durch kurze Betätigung der Ein-/Ausschalttaste einschalten. Innerhalb des Messrohrs befinden sich die Sensorfenster.

Wenn das Gerät eingeschaltet ist, leuchten sowohl Bluetooth-LED (blau) als auch die Power-LED. Die Power-LED hat folgende Bedeutung:

- Weiß: Initialisierung des Geräts
- Grün: Ladezustand ist hoch/voll
- Gelb: Ladezustand ist niedrig
- Magenta: Ladezustand beinahe leer. Verwendung/Messung eventuell nicht mehr möglich

Die Bluetooth-LED hat folgende Bedeutung:

- Türkis: Initialisierung des Bluetooth-Moduls
- Blau blinkend: Bluetooth-Modul ist einsatzbereit für Kopplung
- Blau: Bluetooth-Verbindung hergestellt
- Magenta: es liegt ein Fehler beim Bluetooth-Modul vor, bitte wende dich in diesem Fall an unseren Support.

Nachdem das Gerät mit der App verbunden ist, kann der Ladestatus über eine Ladefüllstandsanzeige abgelesen werden, die während der Messung in der App angezeigt wird.

### 2.2 Ladevorgang

Schließe das breathe ilo nur über das mitgelieferte USB-Kabel an das USB-Ladegerät an, sobald die Ladelampe in der Farbe Magenta leuchtet. Die Power-LED leuchtet zu Beginn kurz weiß auf und blinkt während des Ladevorgangs in der



Farbe des aktuellen Ladezustands. Wenn die LED grün leuchtet und sich anschließend abschaltet, ist der Akku vollständig aufgeladen. Beachte dabei, dass das Gerät während des Ladevorgangs nicht ausgeschaltet werden kann. Der Ladevorgang wird automatisch beendet, wenn der Akku voll ist. Um den Ladevorgang manuell zu beenden, muss das Gerät vom Ladegerät getrennt werden.

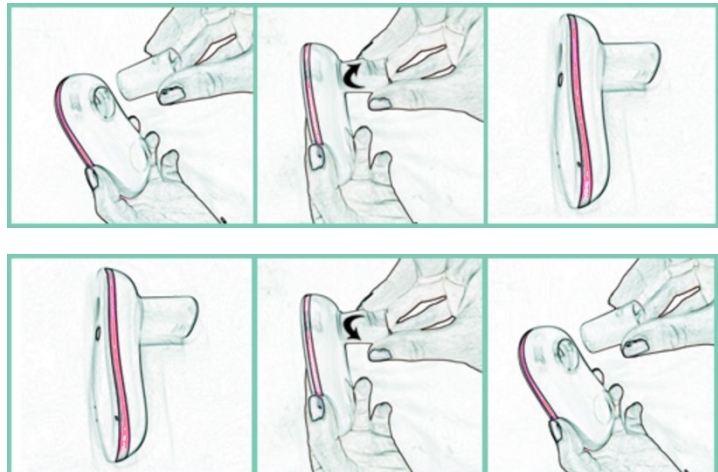
**Wichtig:** Bitte lade das Gerät vor der ersten Anwendung vollständig auf.

## 2.3 Zusammenbau

An der Rückseite des Gerätes befindet sich die Öffnung für das Mundstück.

Stecke das Mundstück hinein und verschließe den Mechanismus mit einer Drehung im Uhrzeigersinn.

Um das Mundstück zu entfernen, drehe das Mundstück gegen den Uhrzeigersinn.



## 2.4 Reinigung und Desinfektion

Bitte reinige das Gerät einmal in der Woche vorsichtig mit einem weichen, sauberen und trockenen Tuch, welches frei von Fusseln ist. Das Ergebnis deiner Messung kann durch verschmutzte Fenster negativ beeinflusst werden.

Hartnäckige Rückstände können mit einem angefeuchteten Tuch (Wasser oder neutrales Reinigungsmittel) gereinigt werden. Beachte, dass breathe ilo nicht wasserdicht ist und ein Eindringen von Feuchtigkeit und Nässe zu Schäden führen können. Trockne das Gerät anschließend mit einem weichen, trockenen Tuch.

Zudem kann zum Desinfizieren bis zu 70%-iger Alkohol verwendet werden. Eine Desinfektion von Gerät und Mundstück wird einmal monatlich empfohlen.

Das Mundstück ist geschirrspülfest und darf im Geschirrspüler gereinigt werden. Die Nasenklammer kann mit Seife und Wasser gereinigt werden.

**Wichtig:** Das Gerät darf aufgrund von hygienischen Faktoren nicht mit einer anderen Person geteilt werden.

## 3 Die breathe ilo App

Das breathe ilo Gerät wird mittels App bedient und zeigt dir die gewünschten Informationen über deinen Zyklus. Eine Nutzung der breathe ilo App ist auch ohne die Verwendung des breathe ilo Zyklustrackers möglich.

### 3.1 Installation und Inbetriebnahme

Bitte öffne die App und befolge die Anweisungen, um ein Benutzerkonto anzulegen und die Verbindung mit dem breathe ilo Gerät vorzunehmen. Deine übermittelten Daten werden mit größter Sorgfalt behandelt und nicht an Dritte weitergegeben. Das breathe ilo Gerät und die App kommunizieren mittels Bluetooth. Der Bluetooth Pairing Prozess bei der ersten Inbetriebnahme dient dazu, das Smartphone mit dem breathe ilo Gerät zu koppeln. Dieser Vorgang muss einmal durchgeführt werden. Danach erkennt die App das breathe ilo Gerät automatisch. Wenn du dich erst nach einer gewissen Zeit dazu entscheidest, das breathe ilo Gerät zu verwenden, kannst du den Pairing-Prozess in den Einstellungen durchführen.

Bitte beachte, dass bei Android-Smartphones der Standort aktiviert werden muss, um Bluetooth Low Energy nutzen zu können. Keine Sorge, deine persönlichen Standort-Daten werden von uns nicht verwendet oder gespeichert.

### 3.2 Registrierung

#### 3.2.1 Registrierung

Führe zunächst die Registrierung deines breathe ilo Accounts durch. Du kannst dich mit einer gültigen E-Mail-Adresse, einem Google Konto oder einem Apple Account (nur iOS) registrieren. Anschließend wirst du gebeten ein paar persönliche Fragen zu beantworten. Außerdem ist es notwendig deine Zyklusdaten einzugeben, damit der Algorithmus individuell auf dich eingehen kann. Bitte überlege daher sorgfältig wie lange dein Zyklus und wie lange deine Periode durchschnittlich dauern.



**Wichtig:** Die Angabe der Zyklusdaten kann im Nachhinein nicht bearbeitet werden.

#### 3.2.2 Bluetooth Pairing

Als nächsten Schritt bei der Registrierung kannst du ein breathe ilo Gerät verbinden oder ohne Gerät fortfahren. Sofern du ein breathe ilo Gerät besitzt, muss das Gerät eingeschaltet und ausgewählt werden. Du findest den Bluetooth Namen auf der Rückseite deines breathe ilo Gerätes. Die Koppelung zwischen Gerät und App ist damit abgeschlossen.



### 3.2.3 Eingabe erster Zyklus

Der erste Zyklus kann nur korrekt ausgewertet werden, wenn du mit der Messung zwischen Zyklustag 1 und 3 startest. Der erste Zyklustag ist der erste Tag der Menstruation. Ist dein Zyklus weiter vorangeschritten, empfehlen wir dir mit dem Messbeginn bis zum Beginn des nächsten Zyklus zu warten. Eine korrekte Auswertung ist bei einem Messbeginn ab dem 4. Zyklustag nicht mehr möglich. Das ist vor allem dann wichtig, wenn du die App in Kombination mit dem breathe ilo Gerät verwenden möchtest.

## 3.3 Bedienung

### 3.3.1 Hauptmenü

Am Hauptscreen kannst du alle wichtigen Informationen rund um deinen Zyklus sehen. In dieser Übersicht wird dir der jeweils aktuelle Tag angezeigt.



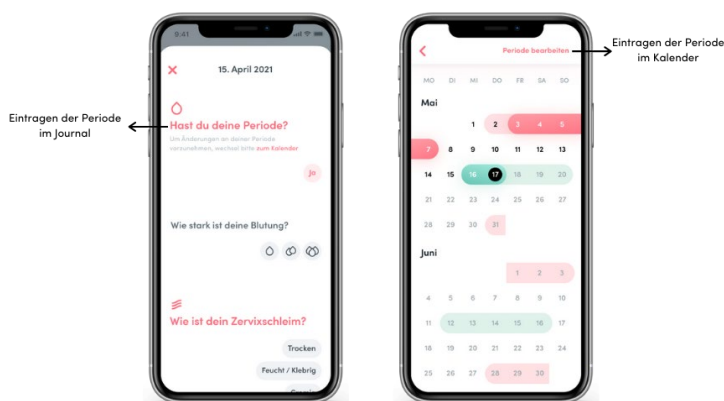
So findest du dich im Hauptmenü zurecht:

- **Zyklus Information:** hier findest du Infos zur aktuellen Zyklusphase
- **Zyklus:** dein gesamter Zyklus wird in einem Kreis dargestellt
- **Kalender:** hier kommst du zur Kalenderansicht
- **Zyklustag:** hier wird dir der aktuelle Zyklustag angezeigt
- **Menstruation:** deine Periode wird dir in Rosa angezeigt
- **Follikelphase:** deine Follikelphase wird dir in Lila angezeigt
- **Ovulationsphase:** deine fruchtbare Phase wird dir in Grün angezeigt
- **Lutealphase:** deine Lutealphase wird dir in Gelb angezeigt
- **Empfehlungen für die aktuelle Zyklusphase:** hier findest du täglich hilfreiche Tipps und Empfehlungen für die Zyklusphase, in der du dich gerade befindest. Die Empfehlungen richten sich nach den Bereichen Ernährung, Bewegung und Alltag.  
**Anmerkung:** Bitte beachte, dass dir die Empfehlungen nur angezeigt werden, wenn du die Messung durchgeführt oder einen Eintrag im Journal getätigt hast.
- **Messung starten / Journal Eintrag:** Hier kommst du zur Messung. Verwendest du die App nicht in Kombination mit dem breathe ilo Zyklustracker, kommst du direkt zum Journal.
- **Einstellungen:** hier kommst du zu den Einstellungen

**Wissenswert:** Auch die Grafik in der App verändert sich mit dem Fortschreiten deines Zyklus. Die Zyklusphase, in der man sich gerade befindet, wird im Hauptmenü immer im dunkleren Farbton angezeigt.

### 3.3.2 Eintragen einer Blutung

Der erste Tag deiner Periode muss eingegeben werden, damit der Algorithmus dir ein Ergebnis liefern kann. Du kannst deine Periode im Kalender oder im Journal eintragen und/oder bearbeiten. Klicke hierfür beim Bereich Periode auf „Ja“ und



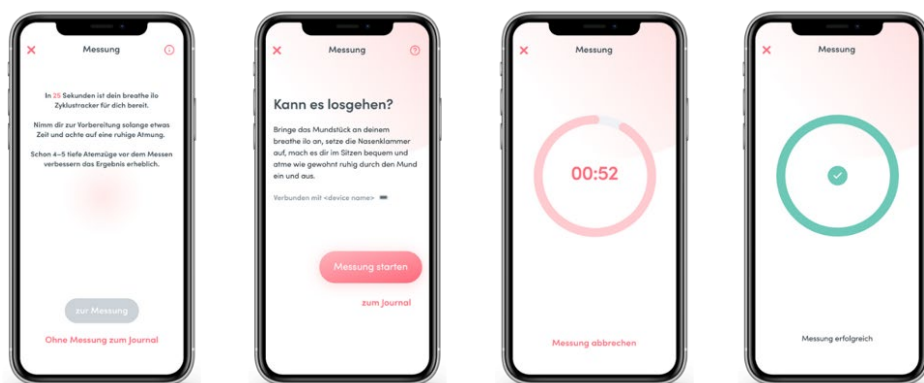
wähle anschließend die Intensität deiner Blutung aus. Im Kalender kannst du die Periode durch Tippen auf den entsprechenden Tag ein- oder austragen. Wenn du deine Periode bearbeiten möchtest, beachte bitte, dass du nur den Beginn und das Ende deiner Blutung ändern kannst.

**Anmerkung:** Vergiss bitte nicht, deine Periode stets korrekt einzutragen, um optimale Ergebnisse zu erhalten. Ein neuer Zyklus kann frühestens ab dem 20. Zyklustag gestartet werden. Beachte außerdem, dass deine Periode nur 3 Monate zurück bearbeitet werden kann.

### 3.3.3 Durchführen einer Messung

Bitte beachte, dass die Durchführung der Messung nur möglich ist, wenn du die App in Kombination mit dem breathe ilo Gerät verwendest. Ohne die Verwendung des breathe ilo Geräts ist es lediglich möglich Einträge im Journal zu machen.

1. Um eine Messung vorzunehmen, setze dich ruhig hin.
2. Öffne die breathe ilo App.
3. Aktiviere durch den breathe ilo-Button den Messvorgang
4. Folge nun den Anweisungen der App:
  - a. Schalte das breathe ilo Gerät ein
  - b. Verbinde Gerät und Smartphone mittels Bluetooth
  - c. Setze dich bequem hin, warte die Zeit des Countdowns ab und bereite dich auf die Messung vor
  - d. Gib das Mundstück auf das Gerät
  - e. Setze die Nasenklammer auf die Nase
  - f. Führe das Gerät zum Mund und beiße auf das Mundstück, sodass deine Zähne die Messung nicht behindern
  - g. Atme nun 60 Sekunden gleichmäßig und ruhig in das Gerät (ein- und ausatmen) und bewege dich dabei so wenig wie möglich
  - h. Trage deine Symptome / Aktivitäten ins Journal ein



**Anmerkung:** Der Countdown vor der Messung findet statt, damit du und das breathe ilo Gerät sich auf die Messung vorbereiten können. Wir haben bemerkt, dass eine minimale Vorbereitungszeit noch bessere Ergebnisse liefert, und bitten dich daher, dir diese Zeit bewusst zu nehmen. Setz dich ruhig hin und atme bereits vor der Messung ruhig ein- und aus.

### 3.3.3.1 Messergebnisse

**Wichtig:** Bitte beachte, dass die Durchführung der Messung nur möglich ist, wenn du die App in Kombination mit dem breathe ilo Gerät verwendest.

Nach einer erfolgreichen Messung wird dir deine aktuelle Zyklusphase direkt auf dem Homescreen angezeigt. Die Tage mit der höchsten Wahrscheinlichkeit für eine Empfängnis werden dir als Ovulationsphase angezeigt. An den anderen Tagen werden dir die anderen Zyklusphasen angezeigt, da hier der Zeitpunkt für die Empfängnis wenig wahrscheinlich ist.

### 3.3.4 Fehlerbehebung

**Wichtig:** Bitte beachte, dass die Durchführung der Messung nur möglich ist, wenn du die App in Kombination mit dem breathe ilo Gerät verwendest.

Bitte wiederhole die Messung, wenn die App einen Fehler anzeigt oder wenn du der Meinung bist, dass die Messung nicht korrekt war (z. B. aufgrund von Husten). Eine genaue Vorhersage ist nicht möglich, wenn du nicht täglich gemessen hast oder mehr als zwei Messungen pro Zyklus vergessen wurden. Wechsle nicht während des Zyklus das breathe ilo Gerät.

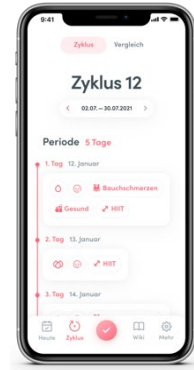
Wenn keine Verbindung zwischen dem Gerät und der App hergestellt werden kann, schalte das Gerät und das Smartphone aus und wieder ein. Wenn das Gerät aufgrund eines Fehlers nicht ausgeschaltet werden kann, kann es durch Drücken des Ein-/ Ausschalttasters für mindestens 6 Sekunden ausgeschaltet werden.

Zuverlässige Ergebnisse sind nur möglich, wenn du deinen Zyklus sorgfältig in dem Zykluskalender eingetragen hast und keine deiner täglichen Messungen ausgelassen hast. Weitere Hilfestellungen zu Meldungen und Benachrichtigungen der App findest du im gleichnamigen Dokument. Sollte keine Fehlerbehebung möglich sein, wende dich bitte an unseren Support.

## 3.4 Weitere Menüpunkte

### 3.4.1 Zyklus

Unter „Zyklus“ findest du eine Übersicht deines aktuellen Zyklus. Hier werden dir auch alle Symptome und Aktivitäten, die du im Laufe des Zyklus einträgst, übersichtlich angezeigt. Unter „Vergleich“ können die einzelnen Zyklen miteinander verglichen werden. Hier findest du auch die durchschnittliche Dauer deiner Zyklusphasen.

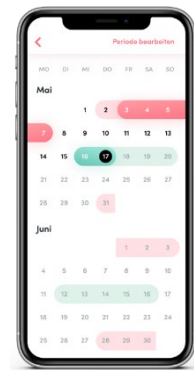


### 3.4.2 Kalender

Im Kalender findest du eine Monatsansicht, in der du deine Zyklen verfolgen und Prognosen für kommende Zyklen finden kannst.

Die Farben in der Kalenderansicht sind folgendermaßen zu deuten:

- Hellrosa: Prognose Menstruation
- Dunkelrosa: Periodeneingabe (Echtdaten)
- Hellgrün: Prognose Ovulationsphase
- Dunkelgrün: Bestätigung der Ovulationsphase
- Aktueller Tag: schwarz umrandet



**Wichtig:** Beachte bitte, dass eine Bestätigung der Ovulationsphase nur möglich ist, wenn du die App in Kombination mit dem breathe ilo Gerät verwendest.

### 3.4.3 Wiki

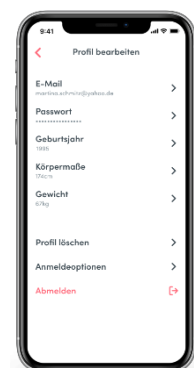
In unserer breathe ilo Knowledge Area möchten wir dir Wissenswertes rund um die Themen Kinderwunsch und Zyklus näherbringen. Hier soll mit Vorurteilen aufgeräumt und Klarheit zu missverstandenen Themen geschaffen werden.

## 3.5 Einstellungen

### 3.5.1 Profil

Hier kannst du deine Profildaten einsehen und Änderungen an deiner E-Mail-Adresse, deinem Passwort sowie deiner Größe, deinem Gewicht oder deinem Geburtsjahr vornehmen, solltest du dich bei der Registrierung vertippt haben.

Wenn du dein Profil löschen möchtest, wende dich bitte an unseren Support. Das Löschen der Daten erfolgt serverseitig von unserem Team.



### 3.5.2 Erinnerungen

Hier kannst du die Erinnerungsfunktion aktivieren damit du auch keine Messung oder einen Eintrag ins Journal vergisst. Die Erinnerung erhältst du zur eingestellten Zeit auf deinem Sperrbildschirm.





## 4 Technische Daten und weitere Informationen

### 4.1 Technische Daten

Gewicht	78g
Abmessung (L x B x H)	112 mm x 62 x 24 mm
Stromversorgung	Mindestanforderungen: USB-Type A Stecker, Output 5V DC und 500mA
Akku	Lithium.Polymer Akkumulator 750mA/3.7V geprüft nach EN 62133-2:2017 und UN38.3
Datenübertragung	Frequenzband 2400 - 2483.5 MHz HF Ausgangsleistung: < 4 dBm EIRP (< 2.5mW, BT-LE Class 2)

### 4.2 Lager- und Betriebsbedingungen

Betrieb	Das Gerät kann wartungsfrei betrieben werden. Es ist keine Vorlaufzeit für die Inbetriebnahme notwendig.
Umgebungstemperatur / Luftdruck / Luftfeuchtigkeit für den Betrieb	15 bis 35 Grad Celsius / 700 - 1060 mbar / 15 - 75% RH nicht kondensierend
Lagerung und Transport	Bitte schütze das Gerät vor Feuchtigkeit und lagere es nicht länger als drei Monate bei den angegebenen Bedingungen, da sich die Lebensdauer des Akkus verkürzen könnte. Beachte außerdem, dass das Gerät mindestens alle vier Monate und vor der ersten Inbetriebnahme vollständig geladen werden muss.
Umgebungstemperatur / Luftdruck / Luftfeuchtigkeit für die Lagerung und Transport	-10 bis 50 Grad Celsius / 600 - 1060 mbar / 15 - 75% RH nicht kondensierend

### 4.3 Verpackungssymbole



Produkte mit dem CE-Kennzeichen entsprechen den angegebenen EU-Verordnungen zur Produktsicherheit.



Gemäß der Elektro- und Elektronik-Altgeräte-Richtlinie darf das Gerät nicht im Hausmüll entsorgt werden.



Gerät verwendet Bluetooth zur Datenübertragung

#### 4.4 Wartung

breathe ilo ist ein wartungsfreies Produkt. Wir bitten dich, das Gerät mit Vorsicht zu behandeln und unter keinen Umständen zu öffnen oder technische Veränderungen vorzunehmen, da dies zur Zerstörung oder Funktionsbeeinträchtigung des Gerätes führen würde. Alle weiteren Teile sind ebenso wartungsfrei.

#### 4.5 Entsorgung

Die ordnungsgemäße Entsorgung von breathe ilo und dessen Zubehör ist wichtig für die Umwelt. Da das Gerät einen Akku als Energiequelle verwendet, darf es nicht im Hausmüll entsorgt werden. Bitte entsorge das Gerät nach den regionalen Entsorgungsvorschriften. Die restlichen Gebrauchsmaterialien (Nasenklammer, Mundstück) können im Hausmüll entsorgt werden.

#### 4.6 Bestellung von Gebrauchsmaterialien

Falls du gerne Mundstück oder Nasenklammer nach einer gewissen Zeit austauschen möchtest, kannst du über unseren [Onlineshop](#) die Gebrauchsmaterialien neu bestellen.

#### 4.7 Garantie & Rückgabe

Informationen dazu findest du auf unserer [Website](#).

#### 4.8 Hilfe & Kontakt

Solltest du während der Verwendung auf Fehlfunktionen stoßen oder unsere Hilfe benötigen, dann kontaktiere uns über unseren Helpdesk auf [www.breathelo.com/support](http://www.breathelo.com/support). Auf unserer [Website](#) findest du außerdem weiterführende Informationen.